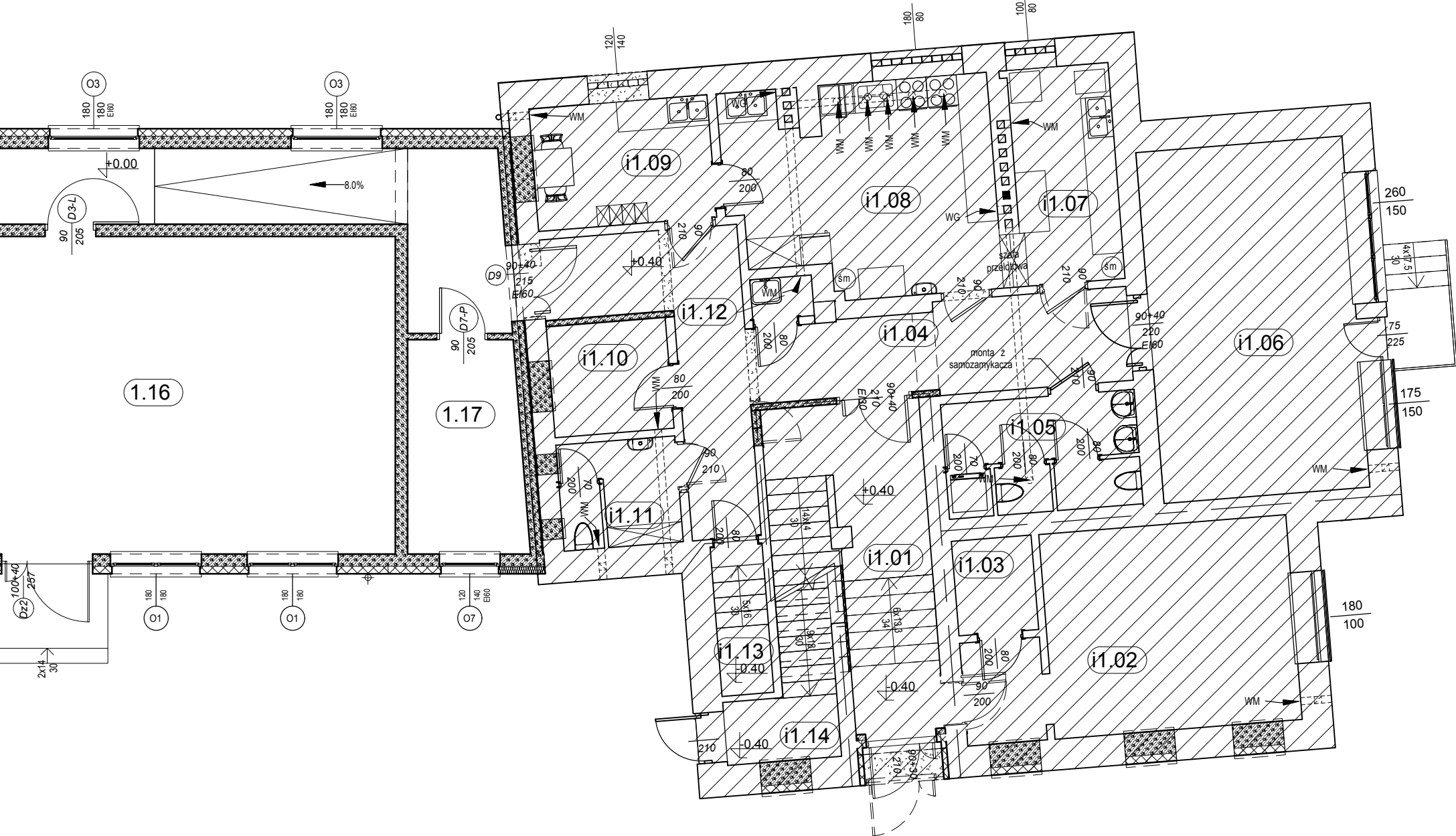


ZESTAWIENIE DRZWI WEWNĘTRZNYCH:													
OZNACZENIE	D1-P	D1-L	D2-P	D2-L	D3-P	D3-L	D4-P	D5-L	D6-P	D7-P	D8	D9	D5
WYMIARY (szer. x wys.)	90 x 205 cm	90 x 205 cm	90 x 205 cm	90 x 205 cm	90 x 205 cm	90 x 205 cm	90 x 205 cm	90 x 205 cm	90 x 205 cm	90 x 205 cm	110x40 x 250 cm	90x40 x 215 cm	90 x 210 cm
UWAGI	drzwi aluminiowe z węższą	drzwi aluminiowe z węższą	drzwi jadalni i sali	drzwi jadalni	drzwi do ssi (chłowiec 180")	drzwi do ssi (chłowiec 180")	drzwi kłosek skrzydło z węższą (chłowiec 180")	drzwi kłosek skrzydło z węższą (chłowiec 180")	drzwi pom. przychodów skrzydło z węższą (chłowiec 180")	drzwi biuro, dyżurka	drzwi wejście (wiatrak)	drzwi korytarz (przejście pomiędzy budynkami)	drzwi okno oddzielające salę i korytarz
KOLORYSTYKA	drzwi aluminiowe wewnętrzne w kolorze białym z przeszkleniem	drzwi aluminiowe wewnętrzne w kolorze białym z przeszkleniem	drzwi aluminiowe wewnętrzne w kolorze białym z przeszkleniem	drzwi aluminiowe wewnętrzne w kolorze białym z przeszkleniem	drzwi aluminiowe wewnętrzne w kolorze białym z przeszkleniem	drzwi aluminiowe wewnętrzne w kolorze białym z przeszkleniem	drzwi pełne, metalowe kolor RAL 1014	drzwi pełne, metalowe kolor RAL 1014	drzwi pełne, metalowe kolor RAL 1014	drzwi pełne, metalowe kolor RAL 1014	drzwi E150 wewnętrzne w kolorze białym z przeszkleniem	drzwi E150 wewnętrzne w kolorze białym z przeszkleniem	drzwi okno oddzielające salę i korytarz w kolorze białym z przeszkleniem
IŁOŚĆ	3	2	5	2	2	5	1	1	1	2	1	1	5
WIDOK													

* STOLARKA OKIENNA W KOLORZE BIAŁYM
* ZESTAWIENIE STOLARKI ZEWNĘTRZNEJ: OKIENNEJ I DRZWIOWEJ wg PROJEKTU ARCHITEKTONICZNEGO
* KLAMKI W KOLORZE BIAŁYM, WZÓR MINIMALISTYCZNY (O KONCISTEJ FORMIE)
* PARAPETY Z BIAŁEGO KONGLOMERATU - BEZ WZORU, GŁADKIE



Zestawienie pomieszczeń parteru		
Numer	Nazwa	Powierzchnia
1.01	Wiatrołap	5.30 m²
1.02	Dziurka	5.00 m²
1.03	Komunikacja	140.21 m²
1.04	Szafnia	62.10 m²
1.05	Klubik dziecięcy	74.02 m²
1.06	Jadalnia	20.94 m²
1.07	WC	10.35 m²
1.08	Sala dydaktyczna	66.60 m²
1.09	Jadalnia	13.82 m²
1.10	WC	16.85 m²
1.11	Sala dydaktyczna	67.48 m²
1.12	Sala dydaktyczna	67.49 m²
1.13	Jadalnia	13.85 m²
1.14	WC	19.27 m²
1.15	Schowek	2.10 m²
1.16	Sala dydaktyczna	67.01 m²
1.17	Pomieszczenie biurowe (intendantka)	9.58 m²
1.18	Sala dydaktyczna	66.60 m²
1.19	WC	8.61 m²
1.20	Jadalnia	15.74 m²

Zestawienie pomieszczeń parteru		
Numer	Nazwa	Powierzchnia
1.21	WC	5.08 m²
1.22	Pomieszczenie porządkowe	3.75 m²
1.01	Klatka schodowa	15.14 m²
1.02	Szafnia	23.27 m²
1.03	Pomieszczenie gospodarcze	2.95 m²
1.04	Komunikacja	25.33 m²
1.05	Sanitariaty	8.56 m²
1.06	Sala dydaktyczna	26.41 m²
1.07	Zmywalnia	8.84 m²
1.08	Kuchnia	20.43 m²
1.09	Pomieszczenie socjalne	8.58 m²
1.10	Magazyn podręczny	5.19 m²
1.11	WC personelu	4.89 m²
1.12	Pomieszczenie porządkowe	0.98 m²
1.13	Pomieszczenie gospodarcze	3.09 m²
1.14	Komunikacja	5.85 m²
Suma ogólna:		922.51 m²

UWAGA !!!

- projekt wykonawczy przygotowany na podstawie projektu budowlanego (do ścian dodane zostało 15 mm po obwodzie), przed realizacją wymagane jest zweryfikowanie wymiarów wnętrza przez poszczególnych wykonawców
- wszystkie zastosowane materiały wykończeniowe, kleje i lakiery powinny zawierać odpowiednie atesty i próby dotyczące przestrzeni publicznych (przedszkoli i żłobków) oraz stosowane zgodnie ze sztuką budowlaną i kartami produktów
- wybór modeli sprzętów i urządzeń teletechnicznych, elektronicznych wg inwestora
- drewniane i drewnopochodne materiały wykończeniowe oraz konstrukcyjne zaleca się stosować wyłącznie z właściwościami trudnopalnymi (zwłaszcza na drożdże ewakuacyjne), pokrywać regularnie impregnatem ogniochronnym - wymaga to koniecznie wcześniejszych konsultacji z właściwym Inspektorem Stazy Poznań;
- składować wyłącznie: tkaniny z właściwościami trudnopalnymi, bakterioodpornymi i grzybobójczymi oraz łatwo zmywalne ze wszystkimi wymaganymi atestami w przestrzeni publicznej;
- wszystkie ściany malować wysokiej jakości farbą zmywalną (sugerowana f. ceramiczna)

- meble wolnostojące usytuowane w strefie drogi ewakuacyjnej wykonywać wyłącznie z materiałów niepalnych (lub odpowiednio trudnopalnych za zgodą Inspektora Straży Pożarnej)
- meble dedykowane dla dzieci (krzeselka, stoliki itd.) muszą zawierać niezbędne certyfikaty dla przedszkoli;
- projekt układu opraw oświetleniowych stanowi wyłącznie materiał wstępny do przeliczenia przez projektanta oświetlenia, tak aby uwzględnić moce źródeł, ich kolor oraz charakter
- wszystkie kolory materiałów, farb itd. wybierać w odniesieniu do podanych numer NCS lub RAL
- wszelkie nieokreślone i wątpliwe elementy projektu wnętrza oraz rozwiązania zamienne należy konsultować z projektantami - wykonawcy nie mają prawa dokonywania istotnych zmian w projekcie wnętrza, które mogą w wyraźny sposób zmienić charakter realizacji wnętrza bez uprzedniej konsultacji z autorami projektu,
- projekt wykonawczy wnętrza zawiera wyłącznie sugestie metod wykonania poszczególnych elementów i powinien być zweryfikowany przez odpowiedniego wykonawcę oraz dostosowany do załączonych warunków technicznych obiektu
- wszystkie roboty należy wykonywać zgodnie z polskimi normami, warunkami technicznymi wykonania i odbioru robót budowlano-montażowych, opracowanymi przez instytut techniki budowlanej oraz zasadami wiedzy i sztuki budowlanej

INWESTOR	GMINA ZBLEWO	
OBIEKT	PRZEDSZKOLE PUBLICZNE W PINCZYŃNIE „ZIELONA ŁĄKA”	
TEMAT RYS.	PROJEKT WSTĘPNY WNĘTRZ	1:100
TYTUŁ RYS.	RZUT POZIOMY ZESTAWIENIE STOLARKI WEWNĘTRZNEJ	
PROJEKT	mgr arch. wnętrz: Karolina Golec dr arch. wnętrz: Radosław Czerniejewski	<u>CGL</u>
UWAGA !!! Wszystkie wymiary sprawdzić na budowie Wszelkie zmiany w projekcie konsultować z projektantami.		
		Nr 04

CGL